



TÉCNICAS DE DIAGNÓSTICO

CITOLOGÍA CUTÁNEA

CONTENIDO

¿CUÁNDO SE REALIZA? : 2.1

¿QUÉ SE PUEDE ENCONTRAR? : 2.1

¿QUÉ SE NECESITA? : 2.2

¿CÓMO SE REALIZA? : 2.2

IMÁGENES DE LA TÉCNICA : 2.3

CONSEJO : 2.4

¿CUÁNDO SE REALIZA?

- Cuando hay sospechas de una infección bacteriana o por levaduras (alopecia inflamatoria, seborrea, escamas, pápulas, pústulas, costras, erosiones, úlceras)
- En pacientes con nódulos/ tumores, hacer una citología en cada nódulo/ tumor
- En pacientes con sospecha de enfermedad penfigoide (erosiones, pústulas, costras)
- En todos los pacientes con otitis externa

¿QUÉ SE PUEDE ENCONTRAR?

- Cocos (muy probablemente *Staphylococcus sp.*)
- Bacilos → es recomendable un cultivo y prueba de susceptibilidad
- Células inflamatorias con bacterias intracelulares → infección clínica importante que puede requerir un tratamiento sistémico con antibióticos
- Eosinófilos → pueden apuntar a ectoparásitos o alergias

- Macrófagos → visto en procesos infecciosos, estériles y crónicos
- *Malassezia spp.* → uno o más *Malassezia sp.* por campo con aceite de inmersión (x 1000 magnificación) puede ser clínicamente importante (los números normales pueden variar con el clima). En casos de hipersensibilidad a la *Malassezia*, una menor cantidad de *Malassezia*, por ej. una en cada dos o tres pelos por campo (HPF) puede provocar una enfermedad clínica. Se debe considerar un tratamiento tópico o sistémico.
- Células neoplásicas

¿QUÉ SE NECESITA?

- Portaobjetos, DiffQuick® u otro tinte similar, aceite mineral, cinta adhesiva, microscopio, aguja y jeringa.

VIDEO DEL EQUIPO: ExcelenciaEnDermatologia.com → [Biblioteca educativa](#) → [Videos](#)

¿CÓMO SE REALIZA?

FROTIS DE IMPRESIÓN

- Frote o presione el portaobjetos sobre la superficie húmeda, con exudado o grasosa de la piel infectada.
- Pase un palillo con algodón sobre la superficie de la piel o insértelo en las orejas y pase el palillo con algodón por el portaobjetos.
- Inserte una aguja (calibre 25 - 27) en la pústula, sosteniendo la aguja paralelo a la piel para no pinchar otra área, no se requieren células profundas o sangre. Quite la aguja y presione el portaobjeto contra la pústula abierta.
- Use la superficie pegajosa de la cinta adhesiva para recoger células y organismos superficiales de la piel seca o escamosa y luego colóquelo (la superficie pegajosa hacia abajo) en un portaobjetos de vidrio con una gota de tinte DiffQuick®. La cinta actúa como su propio cubre objeto.
- Aplique un pedazo de cinta adhesiva doble faz en un portaobjeto y tome una muestra de material con el lado pegajoso. Tiña esto con el tinte DiffQuick®, seque y examínelo bajo aceite de inmersión.

FROTIS DE ASPIRACIÓN

- Inserte una aguja en los nódulos o abscesos y vuelva a insertar varias veces sin dejar la piel. Retire la aguja. La aguja está unida a una jeringa con el émbolo retraído y los contenidos se colocan sobre un portaobjetos y se dejan secar.
- Tiña los portaobjetos secos (ej. DiffQuick®)
- Coloque los portaobjetos en microscopio, con el condensador arriba.

VIDEO DEL PROCEDIMIENTO: ExcelenciaEnDermatologia.com → [Biblioteca educativa](#) → [Videos](#)

IMÁGENES DE LA TÉCNICA : CITOLOGÍA CUTÁNEA



Pioderma superficial (Cortesía: Sonya Bettenay)



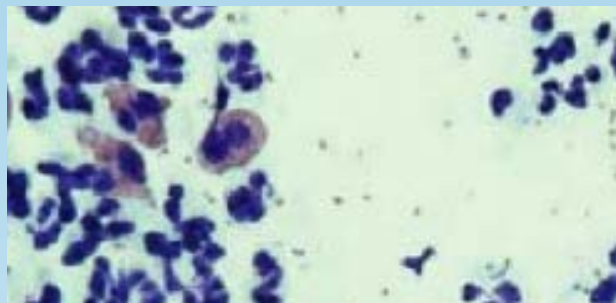
Use la técnica de la cinta adhesiva sobre la piel seca o el área interdigital (Cortesía: Sonya Bettenay)



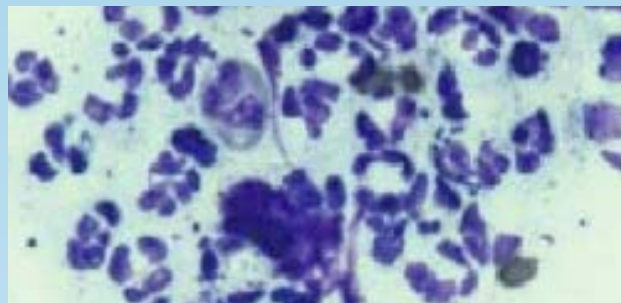
Frotis de impresión: portaobjeto apoyado sobre la piel (Cortesía: Sonya Bettenay)



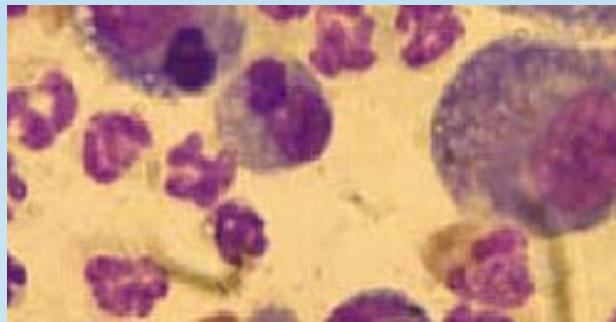
Frotis de aspiración: inserte la aguja en el nódulo (Cortesía: Sonya Bettenay)



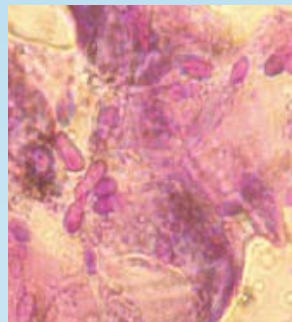
Eosinófilos, neutrófilos y bacterias (Cortesía: Sonya Bettenay)



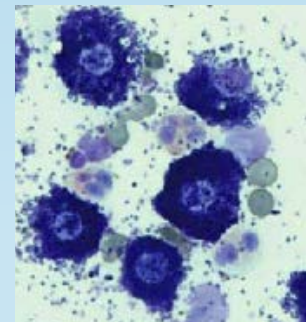
Pioderma superficial: neutrófilos con cocos intracelulares (Cortesía: Sonya Bettenay)



Inflamación piogranulomatosa (pioderma profundo): muchos neutrófilos y macrófagos, pocas bacterias (Cortesía: Stefanie Peters)



Malassezia y bacterias (Cortesía: Stefanie Peters)



Tumor de mastocitos grado 1 con eosinófilos (Cortesía: Sonya Bettenay)

CONSEJO

- En el caso de piel seca o en el área interdigital:
 - Humedezca un palillo con algodón con solución salina o frote con cuidado el borde de un portaobjeto en la piel y luego frote el material sobre el portaobjeto
 - Presione la cinta adhesiva (superficie pegajosa hacia abajo) sobre la piel. Tiña la cinta como si fuera un portaobjeto, déjelo secar y presiónelo sobre un portaobjeto o coloque una gota de tinte azul o DiffQuick® en un portaobjeto y presione la superficie pegajosa de la cinta sobre la gota. Analizar bajo microscopio.