



TÉCNICAS DE DIAGNÓSTICO

TRICOGRAMA

CONTENIDO

¿CUÁNDO SE REALIZA? : 8.1

¿QUÉ SE PUEDE ENCONTRAR? : 8.1

¿QUÉ SE NECESITA? : 8.2

¿CÓMO SE REALIZA? : 8.2

CONSEJO : 8.2

IMÁGENES DE LA TÉCNICA : 8.3

¿CUÁNDO SE REALIZA?

- En todo paciente con alopecia
- Para buscar pelos quebrados cuando hay sospecha de una alopecia autoinducida.
- Para determinar si los pelos se encuentran en la fase anágena o telógena (la interpretación de las proporciones de pelos en fase telógena a anágena en perros depende de la raza y de la estación del año y no se han establecido las proporciones exactas)
- Cuando se sospecha de la presencia de dermatofitos
- Para identificar perros con pelajes de color diluido
- Como una alternativa al raspado de piel profundo cuando se sospecha la presencia de *Demodex*

¿QUÉ SE PUEDE ENCONTRAR?

- Puntas de pelo quebradas → debido al autotrauma
- Puntas de pelo afinadas → la pérdida de pelo se debe a actividades dentro del folículo, ej. Trastornos endocrinos o inflamación asociada con el folículo piloso.

- Pelos en fase anágena (crecimiento) → las raíces de pelos anágenos son redondeadas, curvadas y en general, suaves y pigmentados
- Pelos en fase telógena (descanso) → las raíces de los pelos telógenos tiene forma de lanza y no tienen pigmentación, aunque la base del pelo puede mostrar un aspecto áspero o con aspecto de cepillo en los bordes.
- La presencia de varios pelos en fase anágena debe disminuir la sospecha de una endocrinopatía
- En el caso de los dermatofitos, los pelos afectados se cubren con esporas y penetrados por las hifas.
- Alopecia por dilución de color → la melanina se agrupa en el tallo del pelo

¿QUÉ SE NECESITA?

- Pinzas/pinza hemostática o pinza cubierta con goma, aceite mineral, portaobjeto, cubre objeto, microscopio

¿CÓMO SE REALIZA?

- Arranque una pequeña cantidad de pelos de un área con alopecia parcial o total usando las pinzas en dirección al crecimiento del pelo; sostenga las pinzas cerca de la superficie de la piel y sujete todos los tallos de pelo que emerjan.
- Coloque una gota de aceite mineral en el portaobjeto, coloque los pelos en paralelo al aceite, sepárelos para evaluar las raíces y puntas adecuadamente.
- Cubra los pelos con un cubre objeto y analícelo bajo el microscopio

CONSEJO

- Cubra las puntas de su pinza con goma o silicona para evitar romper los tallos de los pelos.
- Puede usar la técnica de tricograma para buscar ácaros *Demodex* en áreas afectadas que son difíciles de raspar (ej.: cerca del ojo, pododermatitis). Idealmente se arrancará 1-2 cm² del área, la misma como si fuera un raspado de piel.
- Puede encontrar ácaros *Demodex* colgando de los pelos o a veces, escondidos debajo de estos. Solo los casos positivos son el diagnóstico
- También puede encontrar piojos, ácaros *Cheyletiella* y huevos.

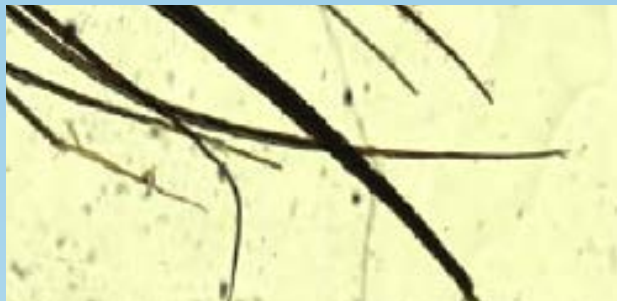
IMÁGENES DE LA TÉCNICA : TRICOGRAMA



Muestras de pelos para un tricograma
(Cortesía: Sonya Bettenay)



Tricograma con puntas de pelo puntiagudas
(Cortesía: Sonya Bettenay)



Tricograma con puntas de pelo quebradas
(Cortesía: Sonya Bettenay)



Bulbos de pelo en fase anágena
(Cortesía: Sonya Bettenay)



Bulbos de pelo en fase telógena
(Cortesía: Sonya Bettenay)



Demodex canis: dos ácaros adultos y una larva en un bulbo de pelo (Cortesía: F. Albanese y F. Leone)



Esporas de dermatofitos en el aire



Alopecia por dilución de color alopecia - macromelanomas (Cortesía: F. Albanese)